

# Þkytturnar þrjár

Allt fyrir aðgengi og hættu svo þessu  
Væli!



Áslaug Ýr Hjartardóttir

Snædís Rán Hjartardóttir

Helga Dögg Heimisdóttir

## Efnisyfirlit

Skýrsluhöfundar .....	2
Snædís Rán Hjartardóttir .....	3

.....	Áslaug Ýr Hjartardóttir	3
Helga Dögg Heimisdóttir .....		4
<b>Inngangur .....</b>		<b>5</b>
<b>Úttektin .....</b>		<b>6</b>
Laugavegur frá Hlemmi, Bankastræti, Lækjatorg og Austurstræti.....		6
Auglýsingaskilti sem við rákumst á .....		7
Óaðgengileg umferðarljós .....		8
Illvígir þröskuldar og tröppur .....		12
Til skrauts eða hagræðingar? .....		15
<b>Óskalistinn .....</b>		<b>17</b>
<b>Sáttmáli Sameinuðu þjóðanna um réttindi fólks með fötlun .....</b>		<b>18</b>
<b>Lokaorð .....</b>		<b>18</b>

## Skýrsluhöfundar



Skytturarnar þrjár, talið frá vinstri: Snædís Rán, Helga Dögg, Áslaug Ýr

### **Snædís Rán Hjartardóttir**

Ég heiti Snædís Rán Hjartardóttir og er bæði daufblind og hreyfihömluð. Ég er á félagsfræðibraut í MH og finnst gaman að lesa og fræðast. Mér þykir skemmtilegt að skoða matvörur úti í búð og fara út að borða, sérstaklega ef ég finn eitthvað skrytið á matseðlinum. Stundum geri ég hluti sem mér hefði aldrei dottið í hug að gera, eins og að fara í sund eða á hestbak þrátt fyrir allar hættur sem þessu fylgir.

Ég hef tekið eftir því að oftast er aðgengið verst á þeim stöðum sem mig langar mest að fara á. Þess vegna nenni ég sjaldan að fara niður í bæ og verða fyrir vonbrigðum með allt og ekkert. Ég fer bara þangað í fylgd með fólki sem ég veit að getur troðið mér hvert sem ég vil fara.

Þrátt fyrir að hafa heyrt annað þá finnst mér gott aðgengi fallett. Eftir að hafa verið háð slíku er ekki hægt að láta sér finnast annað. Þannig vildi ég að allir hugsuðu, því þá væri búið að laga allt sem hægt er.

### **Áslaug Ýr Hjartardóttir**

Ég heiti Áslaug og er 16 ára stelpa með BVVL. Ég var að klára Hlíðaskóla í vor og er að fara í Menntaskólann við Hamrahlíð í haust. Mér finnst gaman að lesa og skrifa góðar

sögur og horfa á skemmtilegar bíómyndir, leika mér við dýrin, sérstaklega hunda. Svo finnst mér sérstaklega gaman að kjafta. Ég hef mikinn áhuga á réttindum fatlaðs fólks og er alltaf tilbúin að berjast fyrir þeim til síðasta blóðdropa. Sjálf er ég með hrörnunarsjúkdóminn BVVL sem er mjög sjaldgæfur sjúkdómur sem einkennist af því að eitt genið sem tekur við B vítamínunum er bilað svo manni hrakar en þó á mismunandi hraða. Mér byrjaði sjálfri að hraka þegar ég var fimm ára, ég missti heyrnina, sjónin skertist og jafnvægið varð óstöðugt. En þrátt fyrir það sé ég engan mun á fötluðu eða ófötluðu fólki. Fólk vill bara ekki viðurkenna fjölbreytni mannlífsins. Ég ætla að berjast fyrir réttindum fatlaðra svo lengi sem ég lifi. Auk þess langar mig til að verða hóteltjóri og rithöfundur og byggja mitt eigið hótél með aðgengi og þjónustu fyrir alla. En samt er sagt að ég eigi að verða lögfræðingur eða blaðamaður þar sem ég tuða svo mikið ha ha en ég er bara nöldrari af guðs náð, frekja og nöldur er stór hluti af réttindabaráttunni enda fæst ekkert sjálfkrafa.

### **Helga Dögg Heimisdóttir**

Ég heiti Helga Dögg og er 19 ára. Ég er sjónskert vegna þess að sjóntaugarnar mínar þroskuðust ekki á meðgöngu. Ég er með 6/60 sjón sem þýðir einfaldlega að það sem fullsjáandi getur séð úr 60 metra fjarlægð get ég bara séð úr sex metra fjarlægð.

Mér finnst skemmtilegt að lesa, teikna, hlusta á tónlist, vera úti með vinum mínum og auðvitað að fara í útilegur og ferðalög með fjölskyldunni.

Mér finnst aðgengi ekki alltaf eins og það ætti að vera. Ef við byggjum í hinum fullkomna heimi þá væri allt aðgengilegt fyrir alla, hvort sem væri blint eða heyrnarskert fólk, fólk í hjólastólum, með barnavagna eða göngugrind. Það er margt sem mætti bæta í aðgengismálum en mikilvægast held ég þó að sé að vekja vitund hjá fólki og leyfa almenningi að upplifa hvernig er að vera hreyfihamlaður, blindur eða heyrnarskertur og finna hvernig er að fara á þeirra uppáhalds veitingastað eða kaffihús eða fara út í búð eða bíó og þurfa að hugsa meira en bara hvaða mynd vil ég sjá eða hvað vil ég borða.

# Inngangur

Við, Skyttarnar þrjár, erum félagsmenn í Blindrafélaginu sem vorum ráðnar til að skoða aðgengismál fatlaðra í Reykjavík fyrir Blindrafélagið. Við völdum Laugavegin sem helsta skotmarkið enda er hann ein helsta lífæð Reykjavíkur. Við lásum meðal annars Sáttmála Sameinuðu þjóðanna um réttindi fatlaðs fólks, fræddumst um byggingarreglugerð hjá aðgengisfulltrúa Blindrafélagsins, skrifuðum greinar og skýrslur og þræddum Laugavegin alla leið niður á Ingólfstorg. Með dyggri aðstoð sérfræðinga auk starfsmanna Blindrafélagsins og Þjónustu- og þekkingarmiðstöðvar fyrir blinda, sjónskerta og daufblinda einstaklinga, hefur okkur gengið nokkuð vel í þessu verkefni og við létum ekkert stöðva okkur. Hér á eftir er sagt frá öllu því helsta sem við lærðum og upplifðum.

Þessi aðgengisúttekt var unnin þannig að farið var í fjórar vettvangsferðir og aðgengi kannað frá Hlemmi og alla leið niður á Ingólfstorg. Gengið var báðum megin á gangstéttinni. Talin voru auglýsingaskilti og inngangar í verslanir sem eru með eina tröppu eða fleiri, auk þess sem umferðarljós voru könnuð út frá aðgengi blindra og sjónskertra svo dæmi séu tekin.

Teknar voru myndir til að setja inn í skýrsluna. Við Skyttarnar þrjár skiptum með okkur verkum við gerð þessarar aðgengisskýrslu.

Það er von okkar að þessi skýrsla verði til þess að Reykjavíkurborg, verslunareigendur og aðrir hlutaðeigandi aðilar taki höndum saman og bæti aðgengi þannig að allir komist leiða sinna í miðborg Reykjavíkur án teljandi vandræða.

# Úttektin

## Laugavegur frá Hlemmi, Bankastræti, Lækjartorg og Austurstræti

Ofangreind leið er um 1400 m samkvæmt „já 118“. Almennt um leiðina má segja að hún er frekar þröng fyrir gangandi vegfarendur, sérstaklega ef einstaklingur er í hjólastól eða notar hvíta stafinn. Frá Hlemmi og niður að Vatnsstíg er Laugavegurinn bæði opinn fyrir gangandi vegfarendum og bílaumferð. Frá Vatnsstíg að Bankastræti er eingöngu opið fyrir gangandi vegfarendum, en frá Bankastræti er opnað aftur fyrir bílaumferð að Lækjartorgi. Frá Lækjartorgi og að Ingólfstorgi er eingöngu opið fyrir gangandi vegfarendur. Eftir því sem við best vitum, þá er hér um að ræða sumaropnun. Við erum sérstaklega ánægðar með þann hluta leiðarinnar sem er lokaður fyrir bílaumferð því það skapar meira pláss fyrir fatlað fólk og almenna borgara til að komast leiðar sinnar og mun afslappaðra er að ganga þegar ekki þarf að passa sig á bílunum. Á þeim leiðum er einnig mun meira rými. Frá Snorrabraut að Vatnsstíg eru gönguleiðir mjög þröngar þar sem auglýsingaskilti, fataslár, bekkir og bílar þrengja að gangandi vegfarendum. Aðstoðarfólk okkar benti okkur á hjólastíg á þessum vegakafli sem er illa merktur og engin aðgreining er á milli gangstéttar og hjólastígs þannig að þeir sem nota hvíta stafinn átta sig ekki á hvenær þeir eru á gangstétt eða á hjólastíg. Það væri mjög gott ef á allri leiðinni væru leiðarlínur sem notendur hvíta stafsins gætu fylgt svo þeir vissu hvar þeir eru staddir og einnig til að halda beinni stefnu. Þegar gengið er niður Laugavegin koma þó nokkuð margar hliðargötur sem erfitt er að átta sig á þegar notaður er þreifistafur. Þess vegna leggja Skytturnar til að auðkenni verði sett í gangstéttina þegar kemur að hliðargötum. Þetta er t.d. hægt að gera með því að setja öðruvísi hellur eða steina þar sem kemur að gatnamótum.

Annað atriði sem truflaði okkur á gangi okkar í miðbænum voru stólpar eða staurar sem eiga að varna því að bílar leggi ólöglega. Við köllum þetta svona okkar á milli, arkitektatyppi, en þessir staurar eru af öllum stærðum og gerðum. Sérstaklega erum við óhressar með þá staura sem eru í hnéhæð því sjónskertir eiga erfitt með að sjá þá. Þá erum við á því að staurarnir eigi að vera í áberandi lit.

Á göngu okkar voru þrjú atriði sem stuðuðu okkur mest, en það voru auglýsingaskilti, óaðgengileg umferðarljós og illvígir þröskuldur og tröppur inn í verslanir, kaffihús og veitingastaði. Hér á eftir verður sérstaklega fjallað um þessi þrjú atriði og sýndar myndir.

## Auglýsingaskilti sem við rákumst á

Við rákumst á 125 auglýsingaskilti á leið okkar frá Hlemmi niður að Ingólfstorgi. Þessi skilti stóðu á miðri gangstétt svo það er auðvelt fyrir blint og sjónskert fólk að hrasa um þau. Samkvæmt byggingarreglugerð mega gangstéttir ekki vera mjórri en 2 m. Þar sem skiltin eru oft úti á miðri gangstéttinni og taka sitt pláss, er augljóslega verið að brjóta byggingarreglugerð. Af hverju þarf fólk alltaf að setja auglýsingaskiltin á svona vonða staði??? Okkur langar að benda á reglugerð um skilti sem samþykkt var árið 1997. Þessi samþykkt á að tryggja öryggi bæði gangandi og akandi vegfarenda í lögsögu Reykjavíkurborgar. Laugavegurinn er innan lögsögu Reykjavíkurborgar en það er ekki hægt að segja að vegfarendur séu öruggir fyrir öllum þessum skiltum. Öll skilti verða að vera samþykkt áður en þau eru sett fram og það eru ákveðin takmörk fyrir því hversu stór þau mega vera og hve mikið pláss þau mega taka. Einnig eru takmörk fyrir því hversu lengi skilti má standa, t.d. má setja upp bráðabirgðaskilti fjórum vikum fyrir viðburð og það verður að fjarlægja ekki síðar en tveimur dögum eftir viðburð. En við rákumst á skilti þar sem viðburðurinn var löngu búinn. Þetta þarf að athuga, við Skytturarnar þrjár höfum grun um að þessi skilti séu ekki öll lögleg.

Skiltin eru af öllum stærðum og gerðum og staðsetning þeirra er breytileg frá verslun til verslunar. Mörg þessara skilta eru greinilega sett út á gangstétt þegar fyrirtæki eru opnuð og staðsetning þeirra getur því verið breytileg frá degi til dags. Við höfum heyrt af fólki með þröngt sjónsvið sem rekur sig á þau og dettur jafnvel um þau sem eru lítil.

Einnig viljum við benda á að flest skiltin eru án lýsingar þannig að á veturna, þegar myrkur er úti, er mikil hættu á að sjónskertir gangi á umrædd skilti.



Flott hjól og falleg blóm,  
en mjög óþægilegt að flækjast í fineríinu.



Eiga mótorhjól heima á gangstéttum, jafnvel þó þau séu flott??



Stafurinn sér stundum ekki alveg allt.  
Betra að vera ekki utan við sig!



Í smá vandræðum í Austurstrætinu.  
Lífið kannski of stutt fyrir slæmt aðgengi ;)

## Óaðgengileg umferðarljós

Umferðarljós gegna mjög mikilvægu hlutverki fyrir akandi og gangandi vegfarendur svo allir komist leiðar sinnar stórslysalaust. Þess vegna erum við Skytturarnar þrjár undrandi á hversu mörg umferðarljós í Reykjavík eru ekki með hljóðmerki eða - þar sem þau eru til staðar er hljóðið svo lágt stillt að fólk þarf að einbeita sér 100% til að heyra í þeim. Blint og sjónskert fólk treystir mikið á heyrnina til að komast yfir götur og því eru umferðarljós með hljóðmerkjum mjög nauðsynleg fyrir þennan hóp. Einnig teljum við að hljóðmerki á umferðarljósum gagnist mun stærri hóp, t.d. börnum. Því leggjum við til að Reykjavíkurborg fari í sérstakt átak til að fjölga hljóðmerkjum á umferðarljósum. Hjólum og öðrum lágværum ökutækjum hefur fjölgað mikið á liðnum árum og gerir það blindu og sjónskertu fólk mun erfiðara fyrir. Í ljósi þessa vaxandi vandamáls er þeim mun meiri ástæða að setja hljóðmerki á öll umferðarljós. Sjónskert fólk kvartar oft yfir því að við ákveðin birtuskilyrði sé mjög erfitt að greina muninn á rauða og græna karlinum, t.d. í mikilli birtu.



Þegar gengið er frá Hlemmi og niður á Ingólfstorg þarf að fara yfir þrenn gatnamót með umferðarljósum. Fyrstu umferðarljósirnir eru staðsett á gatnamótum Hlemms/Rauðarárstígs og þar eru engin hljóðmerki sem er mjög slæmt m.a. vegna

þess að margir strætisvagnar aka þar um. Næstu umferðarljós sem verða á vegi manns eru á gatnamótum Hlemms og Snorrabrautar. Hljóðmerki eru til staðar vinstramegin, þ.e. hjá Tryggingarstofnun ríkisins, en eru, að okkar mati, of lágt stillt. Hins vegar, þegar gengið er hægramegin niður Laugavegin, eru engin hljóðmerki á umræddum ljósum. Hvað á þetta eiginlega að þýða, á blint og sjónskert fólk einungis að ferðast vinstramegin á Laugaveginum?

Þriðju og síðustu umferðarljósirnir, og sennilega þau mikilvægustu í Reykjavík þegar horft er á þarfir gangandi vegfarenda, eru umferðarljósirnir á gatnamótum Bankastrætis og Lækjargötu. Mikill fjöldi gangandi vegfarenda fer þarna yfir allan sólarhringinn, allt árið um kring. Á þessum ljósum eru engin hljóðmerki og erum við mjög undrandi á því!

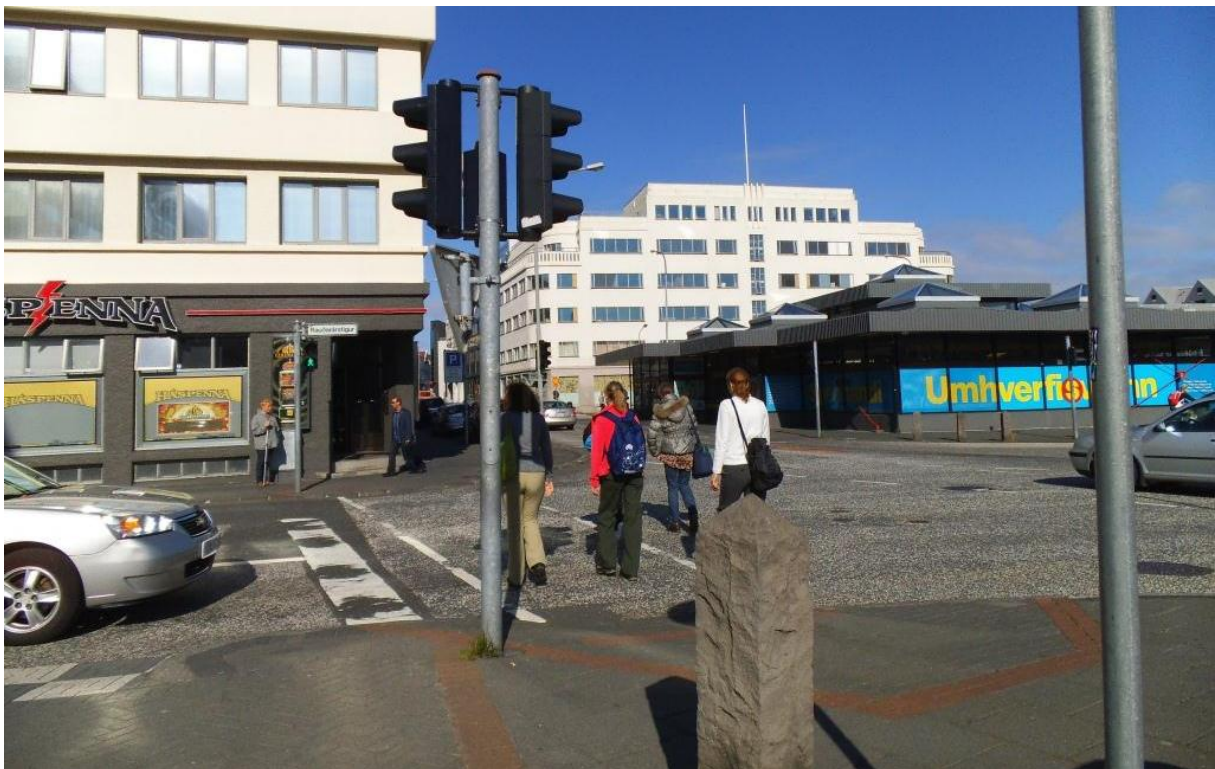
Við teljum að úr þessu verði tafarlaust að bæta!



Ef maður ætlar yfir götuna neðst í Bankastræti er betra að hafa einhvern með sér sem getur séð ljósin - eða vera mjög vel tryggður. Hér er ekkert hljóðmerki.



Hér fer enginn yfir nema sjáandi maður eða þá fuglinn fljúgandi. Engin hljóðmerki.



Vont að komast í stræto á Hlemmi sé maður öfugu megin við götuna. Hér eru ljós en ekkert hljóð. Hmmm.



Efst á Laugavegi vantar hljóðmerki þótt ljósin séu fyrir hendi. Enn erfiðara er að komast yfir Snorrabrautina norðanmegin við Laugavegin. Betra að halda sig sunnan megin. Eins gott að tapa ekki áttunum!



Hér er hjólastígur sem kemur  
hjólandi fólki vel. Blindur eða  
sjónskertur maður á hins vegar  
ómögulegt með að átta sig á hvort  
hann gengur á gangstéttinni eða á  
hjólastígnunum.  
Gæti endað með ósköpum og  
spítalaferð.



Auðveldara er að komast yfir Snorrabraut norðan við Laugavegin. Þar hefur ekki gleymst að setja hljóðmerki, sem betur fer.

## Illvígir þröskuldar og tröppur

Frá Hlemmi að Ingólfstorgi höfum við rekist á 95 staði sem eru með eina eða fleiri tröppur, tröppur hindra ferðir fólks með sérþarfir svo sem hjólastóla og göngugrindur og geta reynst blindum og sjónskertum hættulegar, sérstaklega ef þær eru ekki merktar. Einnig er mikilvægt að hafa handrið við tröppur svo vegfarendur geti stutt sig við það þegar þeir fara upp eða niður, en á mörgum stöðum vantar slíkt. Hægt er að laga þetta með því að setja rampa eða lyftur eða jafnvel að hækka gangstéttina svo hjólastólar komist inn. Því samkvæmt sáttmála Sameinuðu þjóðanna stendur að fatlaðir eigi jafnan rétt og aðrir á að lifa sjálfstæðu lífi og taka fullan þátt í mannlífinu.



Aðeins fyrir fótalpra gesti.

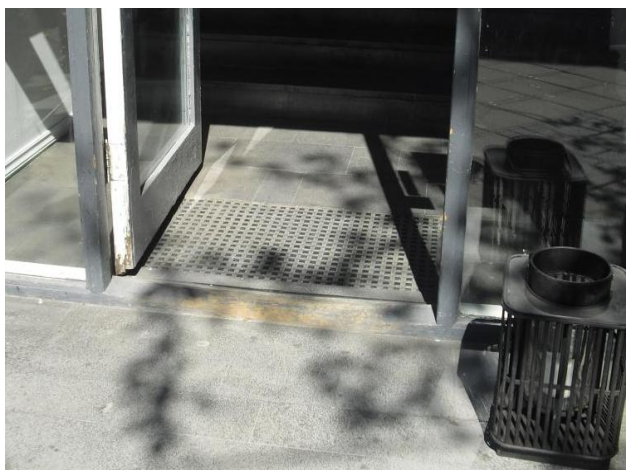


Betra að hinkra bara fyrir neðan tröppurnar



Og ég sem ætlaði að fá mér fínt að borða ☺

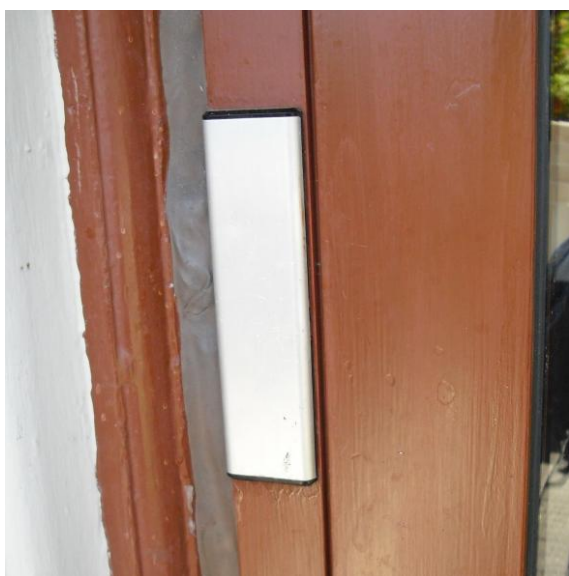
En svo voru líka staðir þar sem aðgengi er til fyrirmyndar:



Beint af götunni, ekkert mál!



Flott aðgengi.



Dyrabjalla til að hringja á aðstoð.

Mætti þó merkja til hvers takkinn er 😊



Hugsað fyrir hjólastólaþólki 😊



Án orða.



Tröppur, rampur, handrið og allt!



Bara flottast !!



## Til skrauts eða hagræðingar?



Við Laugavegin eru margar útgáfur af stólpum sem við köllum arkitektatyppi.



Þessir stólpar eru hættulegir blindu og sjónskertu fólki, sem hæglega getur dottið um stólpa sem eru of lágir.



Þessir eru hærri og þess vegna betri.

# Óskalistinn

**Hér fyrir neðan eru tillögur frá Skyttunum þremur um hvað þarf að gera til að bæta aðgengi á umræddri leið. Röð efnisatriða er ekki í neinni forgangs röð enda teljum við að öll þessi atriði séu mikilvæg svo allir komist leiða sinna án vandræða.**

- Hækka hljóðmerkið í umferðarljósunum í bænum og setja hljóðmerki þar sem þau eru ekki til staðar.
- Setja bjöllur fyrir utan innganga í verlanir, kaffihús og veitingastaði svo hægt sé að hringja eftir aðstoð.
- Setja lyftur og rampa þar sem við á.
- Merkja tröppur og setja handrið.
- Skilti off, þ.e. fjarlægja þau úr gönguleiðum.
- Reykjavíkurborg og verslunareigendur fari í aðgengisáttak sem hefði það að markmiði að allir borgarbúar kæmust leiðar sinnar í miðbænum.
- Gera Laugavegin frá Snorrabraut að göngugötu á sumrin.
- Húsnúmer séu merkt með stórum og skýrum stöfum og það væri staðlað hvar þau eru fest upp, t.d. fyrir ofan hurðir.
- Að Laugavegurinn sé alltaf vel mokaður á veturna.
- Skil á milli gangstétta og gatna væru skýr þannig að þeir sem nota hvíta stafinn ættu auðveldara með að staðsetja sig.
- Huga að góðri lýsingu á Laugaveginum á veturna.
- Reykjavíkurborg einfaldi reglugerð um notkun skilta og að það sé farið eftir henni.
- Sáttmáli Sameinuðu þjóðanna og byggingarreglugerð verði notuð til að bæta aðgengi í miðbæ Reykjavíkur.
- Staurar á gangstéttum (arkitektartypin) séu í skærum litum og vel sýnilegir og samræmi á milli þeirra (nú eru staurarnir af öllum stærðum og gerðum).

## **Sáttmáli Sameinuðu þjóðanna um réttindi fólks með fötlun.**

Í Sáttmála Sameinuðu þjóðanna um réttindi fatlaðs fólks er gengið út frá því að fatlað fólk eigi að njóta mannréttinda til jafns við aðra, án tillits til fötlunar, búsetu eða annarra persónulegra þátta. Í því skyni skulu aðildaríki að sáttmálanum skuldbinda sig til að gera ráðstafanir til að tryggja fötluðu fólki m.a. aðgang að menntun, þjónustu, byggingum, samgöngum og ýmsu öðru, til jafns við ófatlað fólk. Fötluðum einstaklingum skal láttin í té sú aðstoð sem þeir þurfa til að lifa sjálfstæðu lífi og eiga hjálpartæki að standa til boða á viðráðanlegu verði. Ýmislegt fleira kemur fram en hér verður ekki hægt að segja frá því öllu.

Í skýrslunni er sérstaklega tekið mið af 9. grein sáttmálans sem fjallar um aðgengi. Þar er notast við hugtakið algild hönnun, en það er sú hönnun sem allir geta notið góðs af. Gott aðgengi er mikilvæg forsenda þess að fatlað fólk geti lifað sjálfstætt og farið frjálsir ferða sinna. Í raun segir í sáttmálanum að það sé ekki skylda að fara eftir honum, en markmiðið með honum væri hins vegar að beina réttindabaráttu fatlaðs fólks í réttar skorður svo og auðvelda þeim hana. Vonandi á hann eftir að reynast ómissandi í baráttunni fyrir betra aðgengi niðri í miðbæ Reykjavíkur.

Hér er slóð á sáttmálann: <http://www.blind.is/fraedin/sattmali-um-rettindi-fatlads-folks>

## **Lokaorð**

Lesandi góður nú höfum við Skyttarnar þrjár fjallað um aðgengismál út frá okkar sjónarhorni. Gönguleiðin frá Hlemmi niður á Ingólfstorg er skemmtileg leið, sérstaklega er gaman að fara hana í góðu veðri. Margt er til fyrirmyndar hvað varðar aðgengismál og margar verslanir bjóða upp á gott aðgengi. Greinilegt er að mörg fyrirtæki hafa metnað fyrir því að hafa hlutina í lagi og er það hið besta mál. Hinsvegar er margt ógert í aðgengismálum í höfuðborginni svo allir Íslendingar og allir þeir fjölmennu ferðamenn sem koma til landsins geti komist leiðar sinnar óhindrað. Fjölmargt er hægt að gera í aðgengismálum til að bæta stöðuna til muna með litlum tilkostnaði t.d. með því að fjarlægja hindranir svo sem auglýsingarskilti. Hér skiptir mestu máli um jákvætt viðhorf til aðgengismála og köllum við því eftir viðhorfsbreytingum hjá viðeigandi aðilum t.d. Reykjavíkurborg og verslunareigendum.

Það hefur verið mjög lærdómsríkt fyrir okkur að taka þátt í þessu verkefni hjá Blindrafélaginu, við sjáum aðgengismál með öðrum hætti en við gerðum fyrr í sumar.

Það er von okkar að skýrsla þessi verði notuð á jákvæðan hátt til að bæta aðgengi í miðbæ Reykjavíkur. Það er mikilvægt að allir taki höndum saman og leggi sitt af mörkum til að bæta aðgengi því það er allra hagur.

